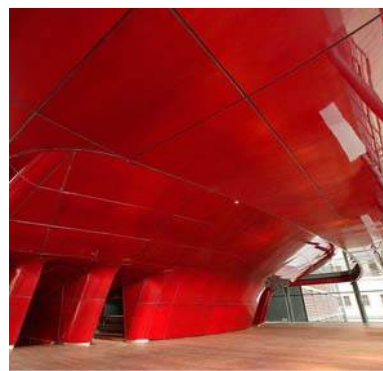
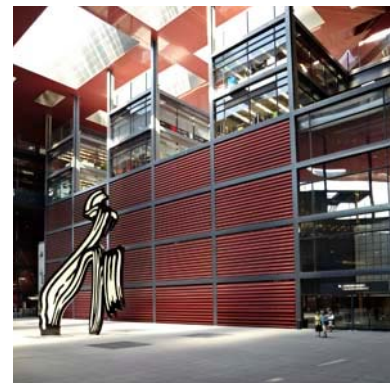
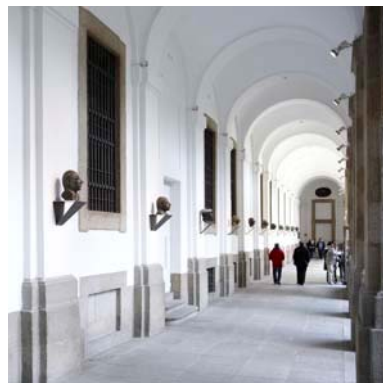
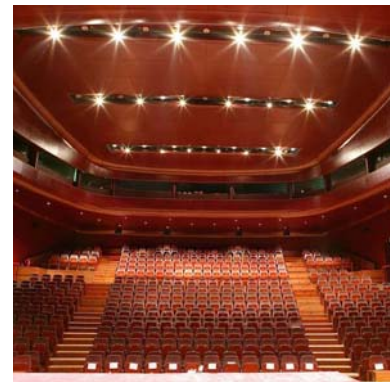
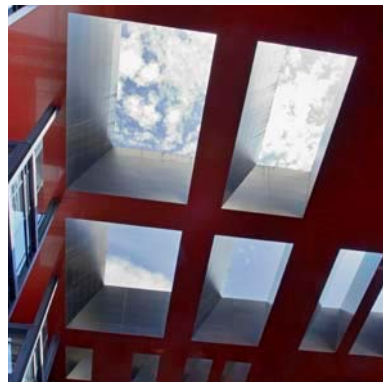
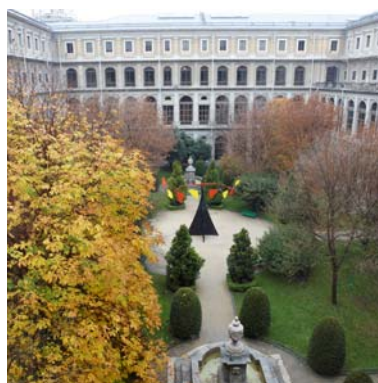


**MUSEO NACIONAL
CENTRO DE ARTE
REINA SOFIA**



**INFORMACIÓN
GENERAL**



SUMARIO

- 1. Historia y antecedentes**
- 2. Aproximación a los fondos y a la Colección**
- 3. Exposiciones**
- 4. Actividades públicas**
 - Redes
 - Pensamiento y generación de conocimiento
 - Experimentación-Creación-Producción-Exhibición
 - Programas pedagógicos
- 5. Biblioteca y Centro de Documentación**
- 6. Los Espacios**
 - La ampliación. Nuevos espacios para nuevas necesidades
 - Salas de exposiciones
 - Auditorios, Sala de protocolo, Terrazas
 - Otros servicios museísticos: Librería/Café/Restaurantes
- 7. Información de utilidad**

1. HISTORIA Y ANTECEDENTES

Fue en 1986 cuando lo que hoy es Museo Reina Sofía abrió sus puertas para albergar exposiciones funcionando como Centro de Arte.

Pero si analizamos la historia del edificio hasta que se producen estos hechos, comprobamos que fueron diversos los avatares a los que se vio sometido a lo largo de tres siglos.

La primera fundación del Hospital General de Madrid, actual sede del Museo, se debe al rey Felipe II, quien, en el siglo XVI, centralizó en este lugar todos los hospitales que estaban dispersos en la Corte. En el siglo XVIII, Carlos III decidió la creación de un nuevo hospital, al resultar insuficientes las instalaciones para la ciudad. El actual edificio es obra del arquitecto José de Herosilla y de su continuador, Francisco Sabatini, debiéndose a este último gran parte de la obra.

En 1805, tras numerosas paralizaciones de los trabajos, el edificio fue ocupado para asumir la función para la que había sido construido, la de Hospital, aunque lo edificado no fuera sino sólo un tercio del proyecto de Sabatini.

Desde entonces sufrió varias modificaciones y añadidos hasta que, en el año 1969, se clausura el hospital, pasando sus funciones a ser desempeñadas por la Ciudad Sanitaria Provincial. Logra sobrevivir a la amenaza de demolición y, por medio de un real decreto de 1977, es declarado Monumento Histórico-Artístico, garantizando así su supervivencia.

En 1980 comienza la restauración del edificio, realizada por Antonio Fernández Alba; en abril de 1986 se abre el Centro de Arte Reina Sofía, utilizando las plantas 0 y 1 del antiguo hospital para salas de exposiciones temporales. A finales de 1988, José Luis Íñiguez de Onzoño y Antonio Vázquez de Castro llevarían a cabo las últimas modificaciones, de entre las que cabría destacar especialmente las tres torres de ascensores de vidrio y acero, diseñadas en colaboración con el arquitecto británico Ian Ritchie.

El Centro de Arte Reina Sofía se convierte en Museo Nacional mediante el Real Decreto de 27 de mayo de 1988, asumiendo los fondos artísticos del antiguo Museo Español de Arte Contemporáneo (MEAC). El 10 de septiembre de 1992, los Reyes de España inauguraban la Colección Permanente del Museo Nacional Centro de Arte Reina Sofía, que hasta ese momento había acogido únicamente exposiciones de carácter temporal. A partir de entonces quedaría constituido en auténtico museo, con los cometidos de custodiar, acrecentar y exhibir sus fondos artísticos; promover el conocimiento y el acceso del público al arte contemporáneo en sus diversas manifestaciones; realizar exposiciones de nivel internacional, y poner en marcha actividades de formación, didácticas y de asesoramiento en relación a sus contenidos, tal y como se recoge en su Estatuto.



El continuo desarrollo del Museo en cuanto a sus colecciones, actividades, servicios y número de visitantes, llevó en su día a los responsables de la institución a realizar estudios acerca de la posibilidad de aumentar su superficie. A través de un concurso internacional de ideas, se eligió el proyecto del arquitecto francés Jean Nouvel que culminó con la inauguración del nuevo edificio en septiembre de 2005. Su proyecto, además de dar respuesta a las necesidades planteadas por el Museo, se situaba en el barrio con clara vocación de transformar el entorno urbano. Con la creación de una plaza pública -que surge de la ordenación de los nuevos edificios y la fachada suroeste del actual Museo-, se convertía en un espacio de y para la ciudad.

2. APROXIMACIÓN A LOS FONDOS Y A LA COLECCIÓN



Con la creación del Museo Nacional Centro de Arte Reina Sofía, en 1990, se dio solución a la necesidad de un proyecto museístico que reflejase la contemporaneidad artística española en relación con el contexto internacional. Su colección inicial se conformó con fondos de diversa procedencia, entre ellos, los del desaparecido Museo Español de Arte contemporáneo y la colección de arte del siglo XX del Museo Nacional del Prado, que contaba con el importante conjunto de obras de Pablo Picasso relacionadas con el *Guernica*.

Los fondos del Museo Reina Sofía abarcan obras realizadas entre finales del siglo XIX y la actualidad. Hoy se cuenta con casi 21.000 obras que dan cabida a todo tipo de técnicas artísticas: en torno a unas 4.000 pinturas, 1.600 esculturas, 3.600 dibujos, 6.000 obras de arte gráfico, 4.400 fotografías, 140 instalaciones y 70 video instalaciones, unas 450 piezas de cine y vídeo, más de 100 piezas de artes decorativas y 47 de arquitectura. De ellas, sólo se exhibe, formando parte de la Colección, una selección de aproximadamente un 5%, entre las cuales, obras de **Pablo Picasso, Joan Miró, Salvador Dalí, Juan Gris, José Gutiérrez Solana, Maruja Mallo, Brassai, Jean Dubuffet, Georges Braque, Yves Klein, Robert Motherwell, Antoni Tàpies, Francis Bacon, Richard Serra, Alexander Calder, René Magritte, Luis Gordillo, Juan Muñoz, Antoni Muntadas, Michelangelo Pistoletto, Sol LeWitt o Marcel Broodthaers.**

El recorrido, que cuenta con numerosas e importantes novedades, se distribuye a lo largo de aproximadamente 8.750 m², dividido entre los dos edificios, Sabatini y Nouvel, que sirven para acoger más 1000 obras en un discurso que arranca con la modernidad y llega hasta nuestros días.

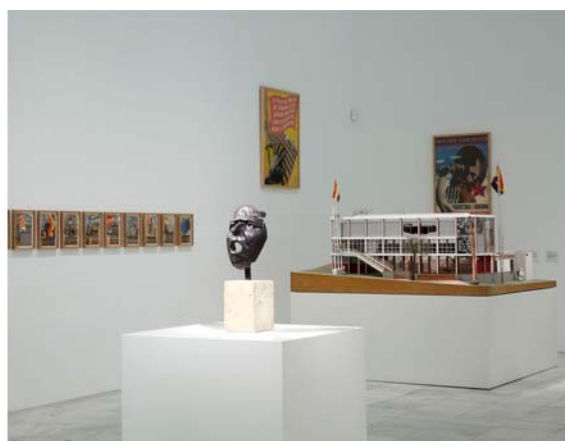
Frente al relato del arte moderno, a partir de la sucesión de movimientos autónomos o de la ruptura de genios individuales, la nueva instalación de la Colección contextualiza los distintos momentos artísticos en la historia y cultura material de los siglos XX y XXI. La Colección no está ordenada de una forma lineal; la obra de los artistas no aparece necesariamente agrupada y tampoco el recorrido es estrictamente cronológico. Se trata de presentar

micronarraciones, cosmologías que nos ayuden a entender y a relacionar unas obras con otras, teniendo en cuenta lo que en cada momento estaba ocurriendo tanto dentro como fuera de España. Para ello se intercala abundante material documental, fotografías, películas... La intención de esta nueva presentación es ofrecer una visión abierta y múltiple del arte de nuestra época, haciendo hincapié en la transversalidad de los discursos y en el papel del espectador como artífice de los mismos.

Colección 1

La irrupción del siglo XX: utopías y conflictos (1900-1945)

La colección del Museo Reina Sofía comienza a finales del siglo XIX, planteando los conflictos entre una modernidad dominante entendida como progreso y sus múltiples descontentos, siendo una ideología en impugnación constante tanto en los frentes social y político, como cultural y artístico. La vanguardia, en su reinención del sujeto, del público y del medio artístico, se convierte en síntoma del nuevo siglo XX. Mientras que el Cubismo define la moderna mirada, temporal y múltiple, el Dadaísmo y el Surrealismo liberan al sujeto de la represión moral y social, dando vía libre al deseo y al subconsciente social e individual.



Como respuesta a la naturaleza revolucionaria de las vanguardias, en los años veinte y treinta se producen diversos retornos que suponen una relectura compleja de los géneros tradicionales. En los años treinta, la vanguardia integra experimentación y construcción, individuo y colectividad, constituyéndose en una forma poética de reescribir el presente. Ante la amenaza de los fascismos, y su versión dogmática de la historia, se produce la

vinculación entre vanguardia y política, culminada en el Pabellón de la República de 1937 y el *Guernica*, de Pablo Picasso.

Colección 2

¿La guerra ha terminado? Arte en un mundo dividido (1945-1968)

En esta cuarta planta, la Colección recorre las transformaciones artísticas en la posguerra mientras empieza a conformarse una geopolítica internacional tensionada entre dos mundos y sistemas antagónicos, Estados Unidos y la Unión Soviética.



Tras el revés que supusieron para las ambiciones utópicas de las vanguardias el Holocausto y la II Guerra Mundial, de la cual la Guerra Civil española fue un ensayo general, la modernidad se aísla en su autonomía para explicar el mundo. Frente a este repliegue en la abstracción gestual y expresiva, la sociedad de consumo cobra forma y una serie de cambios políticos avanzan el escenario polarizado entre el mundo individualista occidental y el colectivo soviético, dos polos enfrentados y complementarios a la vez. El arte, pese a su apariencia de aislamiento, se inserta en este complejo entramado discursivo, donde la batalla por la hegemonía ideológica se libra en la primacía cultural.

Colección 3

De la revuelta a la posmodernidad (1962-1982)

En el periodo de los sesenta a los ochenta, que abordan estas salas de la Colección, tienen lugar los cambios políticos, sociales, culturales y tecnológicos que configuran el escenario

global contemporáneo: la descolonización, las revueltas del 68, los movimientos feministas, la crisis económica, la expansión de la cultura popular y la eclosión de otras modernidades periféricas. Este es también el momento en que el sistema del arte ve desbordado su campo específico para entrar directamente en la arena de todos esos procesos, aun a riesgo de perder la especificidad de sus medios convencionales –pintura o escultura– e incluso su misión estética.



Bajo el signo de la muerte del autor, el artista repudia la paternidad de la obra que produce, proclamando su apertura a lecturas y experiencias diversas. También se afirma su naturaleza procesual, colectiva, performativa y contingente. Sin embargo, paradójicamente se retrasa indefinidamente la “muerte del arte” como lugar de reflexión y de enunciación, aunque también, como se verá en los años 80, como fetiche, mercancía y espectáculo.

El recorrido, dividido en las dos plantas del Edificio Nouvel, parte de la Batalla de Argel y de la Revolución Cubana, y se adentra en el campo en continua expansión de unas prácticas que ya no siguen una dirección única, sino que vienen enunciadas desde posiciones no solo marcadamente diferentes, como el Tropicalismo, sino también directamente antagónicas, como es el caso del arte feminista. En la segunda parte del recorrido, nos encontramos prácticas artísticas que se pliegan sobre sí mismas y sus lenguajes frente a otras que optan por protestar e intervenir frente a un contexto represivo como eran las dictaduras latinoamericanas y la española.

3. EXPOSICIONES TEMPORALES

Si la Colección se estructura a partir de líneas de fuerza, casos de estudio y figuras singulares y queda marcada por momentos históricos de intensidad especial, también es importante que las exposiciones temporales respondan a una serie de criterios. Estos, por supuesto, no son rígidos y, como todo enfoque metodológico están sujetos a revisiones y modificaciones según los casos.

En primer lugar, es importante que el museo reflexione sobre sus propios objetivos, sobre su forma de escribir la historia, por ello **recoge sus investigaciones en exposiciones históricas, temáticas y de tesis**. Por otra parte, se organizan exposiciones monográficas, tanto retrospectivas como de aspectos puntuales, de artistas que tienen una significación especial en las colecciones del Museo o en las historias que se quiere contar.

También se ha de mencionar aquellas muestras de gabinete que nos permiten analizar aspectos muy concretos de la colección o de la historia moderna o contemporánea. Los fondos de la biblioteca/centro de documentación del Museo constituyen un núcleo que permite la organización de estas exposiciones.

Asimismo, se presta atención a aquellas muestras que quieren tomar el pulso a lo que está ocurriendo, a las diversas opciones con las que nos encontramos en el presente. Por supuesto, en esta sección (como en una parte de las anteriores) se incluye la producción de nueva obra. Es en este tipo de proyectos, en los que las relaciones del Museo Reina Sofía con los centros de producción y exposición del resto del Estado se hacen más evidentes.

4. ACTIVIDADES PÚBLICAS

El Departamento de Actividades Públicas desarrolla un programa que tiene como finalidad que el Museo Reina Sofía se convierta en vehículo de conocimiento y reflexión. Nuevos espacios se han habilitado para la experimentación, creación y difusión de las artes contemporáneas, trabajando de un modo coordinado con las demás secciones del Museo.

A través de cuatro líneas de trabajo se realiza un programa de actividades con formatos y tendencias diversas y plurales.

- 1- Redes
- 2- Pensamiento y generación de conocimiento
- 3- Experimentación-Creación-Producción-Exhibición
- 4- Programas pedagógicos

1- Redes

El Museo tiene la vocación de promover dinámicas transterritoriales, en especial con América Latina, Europa y el ámbito mediterráneo. Estas redes pretenden potenciar flujos de comunicación descentralizados y alternativos a las dinámicas culturales hegemónicas.



2- Pensamiento y generación de conocimiento

De modo paulatino, el Museo está poniendo en marcha diversos marcos de **pensamiento y debate**, tanto a partir de las propuestas expositivas, como de manera autónoma. Se trata de amplificar y desarrollar el papel del Museo como lugar de pensamiento y difusor del conocimiento. Para ello, se ponen en marcha, recorridos por la Colección, seminarios, congresos y conferencias, investigaciones y otras actividades relacionadas con la actualidad cultural y la programación del Museo, incluyendo encuentros con artistas.

Además, el **Centro de Estudios** del Museo Reina Sofía, constituido en 2009, integra la investigación en el espacio del museo, buscando la colaboración con la universidad e insertando dinámicas de reflexión y debate en sus distintas áreas y departamentos. De esta forma, clases teóricas y prácticas se imparten en las instalaciones del Museo. El Museo imparte las siguientes titulaciones: **Máster en Práctica Escénica y Cultura Visual** (organizado por la Universidad de Castilla-La Mancha en colaboración con el Museo Reina Sofía, La Casa Encendida, Centro de Danza de los Teatros del Canal, Azala Espacio de Creación y Teatro Pradillo); **Máster universitario en Historia del Arte Contemporáneo y Cultura Visual** (organizado por la Universidad Autónoma de Madrid, la Universidad Complutense de Madrid y el Museo Reina Sofía); y **Grado en Artes**, (organizado por Universitat Oberta de Catalunya en colaboración con el Museo Reina Sofía).

3- Experimentación-Creación-Producción-Difusión

Como Centro de Arte, el programa del Reina Sofía debe oscilar entre espacio laboratorio y espacio para la creación, producción y difusión de las **artes en vivo**. En este sentido se impulsa un programa para favorecer estos procesos que pueden ser propuestas de I+D, o propuestas de producción o de presentación.

Dentro de este apartado se incluye el programa de Audiovisuales del Museo. Las **proyecciones de vídeo y cine** ocupan un espacio importante en la programación del centro. Se organizan de manera periódica ciclos y encuentros con artistas especializados con los que se pone de manifiesto la heterogeneidad del arte y del panorama audio visual contemporáneo. Con el objetivo de acercar al público el arte de la videocreación y el cine experimental y de autor, se cuenta en numerosas ocasiones con la asistencia de los propios autores, directores y comisarios, lo que facilita un contacto directo entre creadores y público.

El programa de **música, danza y performance** del Museo combina programación propia

con numerosas colaboraciones con otras entidades, entre las que se cuentan festivales, teatros, conservatorios, espacios independientes... Actividades propias y acogidas construyen un programa inspirada en los mismos parámetros conceptuales y temporales de las exposiciones y la Colección del Museo. Tanto la música clásica contemporánea en colaboración con el CNDM (Centro Nacional de Difusión Musical), como la música experimental y arte sonoro, tienen una programación consolidada y estable.

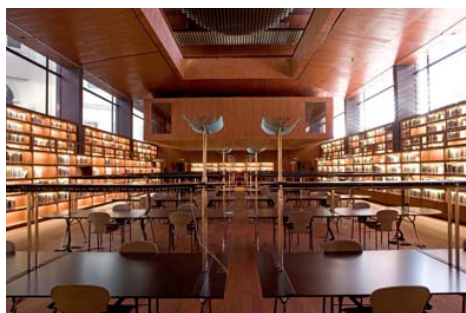
4- Programas pedagógicos

La exploración de nuevos modos de mediación está indisolublemente unida a la divulgación del conocimiento. El Departamento de Educación es el encargado de plantear propuestas de relación con los públicos. Talleres, visitas para familias, actividades para jóvenes, cursos de formación, proyecciones de cine y vídeo, charlas, conciertos... son algunos de los programas que se desarrollan gracias al mecenazgo de la Fundación Banco Santander.

Con ello se intenta fomentar el contacto directo con la obra de arte y sacar el máximo provecho utilizando medios humanos y pedagógicos. Desde esta área se proporciona libre acceso al material didáctico elaborado por el Museo al objeto de implicar al profesorado.

En esta área, cobran especial importancia las actividades dirigidas a la integración del público con discapacidad visual o auditiva. Programas como *Actuar en la sombra* o *Guernica, testimonio de una época*, así como los servicios de Signoguías o de Intérprete en Lengua de Signos Española (ILSE), son buen ejemplo de ello.

5. BIBLIOTECA Y CENTRO DE DOCUMENTACIÓN



En el extremo más cercano a la Plaza del Emperador Carlos V, el público goza de un espacio arquitectónico singular: la gran biblioteca y centro de documentación, punto de referencia de investigadores y estudiosos del arte de los siglos XX y XXI. Cuenta con 100 puestos de lectura, los sistemas informáticos de difusión y consulta de fondos bibliográficos más novedosos y unos almacenes capaces de reunir hasta 250.000 volúmenes.

Alberga una extensa colección de documentos, fechados desde 1900 hasta nuestros días, con atención preferente al arte español y extranjero desde 1945. En cifras, sus fondos comprenden unos 200.000 registros bibliográficos, entre los que se encuentran más de 145.000 monografías y folletos, 2.400 títulos de revistas, cerca de 3.000 documentos audiovisuales, así como audios, una importante colección de *ephemera*, manuscritos, fotografías y diapositivas. También acoge un importante fondo de archivos de artistas, críticos y galerías de arte que se pueden consultar en la sala de lectura de la Biblioteca, así como los fondos del Archivo Central del Museo, que conservan la documentación producida por la institución desde sus inicios en 1986.

6. LOS ESPACIOS

LA AMPLIACIÓN: NUEVOS ESPACIOS PARA NUEVAS NECESIDADES

El Edificio Nouvel, también conocido como la ampliación, es un magnífico espacio arquitectónico inaugurado en 2005, dando así respuesta a las nuevas necesidades que se plantearon por el incremento de actividades del Museo Reina Sofía y del público que acudía a visitarlo. El Edificio Sabatini, que vio la luz en el siglo XVIII se había quedado pequeño.

La nueva construcción se abrió al barrio con clara vocación de transformar el entorno urbano y fue concebido por el equipo AJN Architectures Jean Nouvel, ganador del concurso internacional de arquitectura que se convocó al efecto de llevar a cabo el complejo proyecto, que supuso un aumento de más de un 60% de la superficie; el Reina Sofía contaba ya con 84.048 m², convirtiéndose en uno de los Museos más grandes del mundo.



A través de la creación de una plaza pública, que surge de la ordenación de los tres nuevos volúmenes arquitectónicos que conforman Nouvel y la fachada suroeste del edificio Sabatini, el Museo se transformaba en un espacio de y para la ciudad.

El Edificio Nouvel está constituido por tres bloques diferenciados que acogen salas expositivas, dos auditorios, biblioteca y centro de documentación, almacenes de obras de arte, oficinas, salas de reuniones, sala de protocolo, librería y cafetería-restaurante. Todo ello se encuentra conectado con el Edificio Sabatini de modo coherente, fruto de una reorganización de los accesos y recorridos museísticos, tanto públicos como privados.

Le nueva edificación proporciona, además de una complementariedad de funciones, un diálogo abierto, fruto del contraste entre el aspecto sólido y opaco del Edificio Sabatini, que conlleva la rotundidad de un volumen simple y ortogonal, y la liviandad y desmaterialización de Nouvel, donde el vidrio, los materiales reflectantes y el rojo característico, son elementos protagonistas. Todo ello queda subrayado por la cubierta volada, que prolonga el remate original de Sabatini y extiende su protección hasta la arista aérea del voladizo sobre la acera.

SALAS DE EXPOSICIONES TEMPORALES



Además de las diversas salas que el Museo dedica en su sede central a la presentación de exposiciones temporales, se cuenta para esta función con los privilegiados espacios del Palacio de Velázquez y el Palacio de Cristal del

Parque de El Retiro de Madrid, lugares en los que de manera periódica se pueden visitar distintas muestras.



AUDITORIOS, SALA DE PROTOCOLO Y TERRAZAS



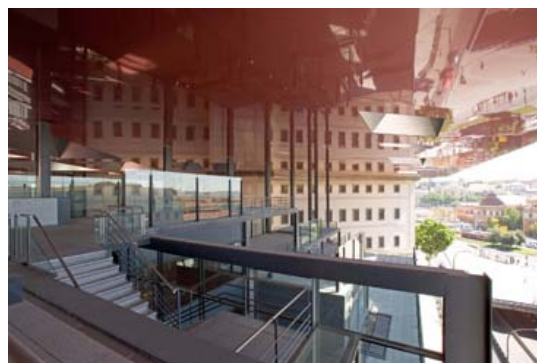
Entre las calles Ronda de Atocha y Argumosa se ubica el Edificio que alberga un gran auditorio con capacidad para 400 personas, y otro menor, con 200 butacas. A ellos hay que sumar el salón de actos del Edificio Sabatini con 150 plazas. Además de acoger los encuentros, seminarios o ciclos programados por el Museo, los auditorios proporcionan un ámbito inmejorable para las actividades relacionadas con prácticas artísticas

multidisciplinares, audiovisuales y multimedia.

La música, las performances, las instalaciones o proyecciones, muchas veces simultáneas o conectadas entre sí, cuentan con espacios apropiados que permiten producir proyectos de gran complejidad.

La sala de protocolo está ubicada en el nivel más alto del Edificio de la Ampliación, entre las terrazas. Se divide a su vez en dos salas contiguas: una sala principal situada en la entrada de 409 m² y otra más pequeña, ubicada en la zona trasera de 116 m².

La ampliación cuenta, por último, con 630 m² de terrazas semi-cubiertas de una singularidad excepcional. En estos espacios, de entrada gratuita, la percepción de los edificios que rodean el Museo y que se ven reflejados en las cubiertas, se va modificando en función de la hora del día y de la luz, ofreciendo fantásticas vistas sobre los tejados y las cúpulas de Madrid.



OTROS SERVICIOS MUSEÍSTICOS

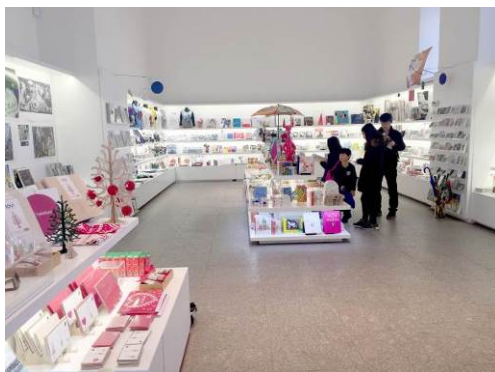
Librería internacional especializada en Humanidades



La librería del Museo, *La Central*, está especializada en Humanidades: Arte, Artes Escénicas, Cine, Fotografía, Arquitectura, Diseño, Filosofía, Historia, Sociología, Antropología, Estudios de género, Teoría política, Estudios literarios, Poesía y libros infantiles. En la actualidad cuenta con más de 65.000 títulos,

elegidos atendiendo ante todo a la calidad, con especial atención de sus fondos y de los catálogos especializados. La librería ofrece al público un extenso surtido de publicaciones nacionales e internacionales, informando en cada momento sobre la actualidad cultural y realizando un seguimiento de las exposiciones más relevantes.

La Tienda del Museo



La Tienda del Museo Reina Sofía ofrece un variado surtido de objetos creados en exclusiva para el Museo y basado en sus Colecciones, exposiciones y actividades. Está gestionada por Palacios y Museos, y se sitúa en dos espacios del Museo: uno, localizado en el *hall* de entrada del Edificio Sabatini (planta 1) y otro, situado en el acceso al Edificio Nouvel (planta 1). La Tienda dispone, además, de venta online.

Restaurante Arzábal Museo Reina Sofía



Este restaurante está situado en el privilegiado espacio del Edificio Sabatini. De la mano de Álvaro Castellanos e Iván Morales, ofrece un concepto de taberna de barrio reinterpretada para los tiempos actuales, con la idea que subyace en su filosofía del uso del mejor producto y aunando la tradición con la reinterpretación de la cocina. Cuenta con una terraza-jardín de 700 metros cuadrados dividida en diferentes

ambientes donde se puede disfrutar de la gastronomía, copas y cócteles, todo ello acompañado de programaciones especiales para animar las veladas de los comensales. El restaurante Arzábal está abierto desde las 10:00 hasta la 1:30 h (los domingos está cerrado a partir de las 19:00 h. y los martes permanece cerrado al público en general) en horario de invierno —del 5 de febrero al 30 de abril de 2017—, y desde las 9:00 hasta las 2:00 horas, de lunes a domingo, en horario de verano —del 1 de mayo al 4 de noviembre de 2017—.

Cafetería Restaurante NuBel

Este proyecto de restauración para el Museo Reina Sofía es una innovadora propuesta gastrocultural con cocina del reconocido chef Javier Muñoz-Calero. El nombre del espacio, “NuBel”, es un guiño al arquitecto Jean Nouvel, creador de la ampliación del Museo. El restaurante se aloja bajo una gran cúpula roja y posee una capacidad para 120 comensales, más una zona de lounge y una terraza en el Patio Nouvel.



Cuenta con una carta de bistró al mediodía, y otra de noche que se acompaña de los mejores DJ's de la escena soulful. Su horario es: lunes, miércoles y domingos de 9:00 h a 01:00 h. Jueves de 9:00 a 2:00 h. Viernes y sábados de 9:00 h a 02:30 h. Martes, cerrado.

7. INFORMACIÓN DE UTILIDAD

Museo Nacional Centro de Arte Reina Sofía

Edificio Sabatini

c/ Santa Isabel, 52
28012 Madrid

Edificio Nouvel

Ronda de Atocha (esquina plaza del Emperador Carlos V)
28012 Madrid

Tel. (+34) 91 774 10 00

Fax. (+34) 91 774 10 56

www.museoreinasofia.es

Departamento de Prensa

Tel. (+34) 91 774 10 05 / 06

prensa1@museoreinasofia.es

<http://www.museoreinasofia.es/prensa>

Horario

Lunes a sábado de 10:00 a 21:00 h

Domingo: de 10.00 a 19.00 h (de 13:30 a 19:00 h)

Martes cerrado (incluido festivos)

El Museo permanece cerrado los siguientes días festivos:

1 y 6 de enero / 1 y 15 de mayo* / 9 de noviembre* / 24*, 25 y 31* de diciembre

(*) Solo abren los palacios de Cristal y de Velázquez del Parque del Retiro

Tarifas

-*Venta anticipada (online):* 8 € + gastos

-*Venta en taquillas*

Entrada individual general (Colección + exposiciones temporales): 10 €

Entrada combinada (Colección y exposiciones temporales + audio guía de la Colección): 14,50 €

Entrada individual general válida para dos visitas: 15 € (personal e intransferible - validez 1 año desde primer uso)

-*Entrada gratuita:*

Lunes de 19:00 a 21:00 h

De miércoles a sábado de 19:00 a 21:00 h (excepto las reservas de grupos)

Domingos de 13:30 a 19:00 h (solo podrá visitarse la Colección 1 y una exposición temporal)

-*Días de visita gratuita:*

18 de abril, 18 de mayo, 12 de octubre y 6 de diciembre

-*Entrada reducida*

50% Para voluntarios culturales, miembros de familias numerosas, personal de museos no adscritos al Ministerio de Educación, Cultura y Deporte.

-*Exentos de pago:*

Menores de 18 años - Mayores de 65 años - Estudiantes entre 18 y 25 años (se recomienda a los alumnos

extranjeros presentar el carné internacional de estudiantes, ISIC) – Periodistas - Titulares del carné joven o documento equivalente - Personas con discapacidad. También podrá acceder al Museo de forma gratuita la persona que le acompañe, siempre y cuando ésta sea imprescindible para que aquella pueda realizar su visita (debe constar esta circunstancia en la tarjeta y/o resolución de discapacidad expedida por los organismos de las administraciones públicas) - Personas en situación legal de desempleo - Personal docente en activo (se recomienda a los profesores extranjeros presentar el carné internacional de profesor ITIC) - Grupos familiares integrados por al menos un adulto y tres descendientes (o dos, si uno de ellos tiene alguna discapacidad), incluidos en el mismo título de familia numerosa - Guías Oficiales de Turismo - Personal que presta sus servicios en los museos adscritos al Ministerio de Educación, Cultura y Deporte de España - Real Patronato del Museo Nacional Centro de Arte Reina Sofía - Real Asociación de Amigos del Museo Nacional Centro de Arte Reina Sofía - Donantes de bienes culturales al Museo Nacional Centro de Arte Reina Sofía - Voluntarios culturales en el Museo - Miembros de las siguientes asociaciones: AA (Asociación de les Artes Visuales d'Asturies), AAVIB (Associació d'artistes Visuals de les Illes Balears), AAVC (Associació d'Artistes Visuals de Catalunya), AAVAM (Asociación de Artistas Visuales Asociados de Madrid), ACOA (Asociación de Artistas contemporáneos de Alicante), AEM (Asociación Española de Museólogos), AICAV (Asociación Islas Canarias de Artistas Visuales), APME (Asociación Profesional de Museólogos de España), ANABAD (Asociación Nacional de Archiveros, Bibliotecarios y Museólogos), AVA (Asociación de Artistas Visuales Agrupados de Castilla y León), AVER (Unión de Asociaciones de Artistas Visuales), AVVAC (Associació de Artistes Visuals de València, Alacant i Castelló), CIMAM (Comité Internacional de Museos de Arte Moderno), COAM (Colegio Oficial de Arquitectos de Madrid), GEIIC (Grupo Español del International Institute for Conservation), IAC (Instituto de Arte Contemporáneo), ICOM (Consejo Internacional de Museos), ICOMOS (Consejo Internacional de Monumentos y Sitios), MAV (Asociación de Mujeres en las Artes Visuales) y UAAV (Unión de Asociaciones de Artistas Visuales).

-Tarjetas y abonos:

Abono Paseo del Arte: 29,60€

Tarjeta Anual de Museos Estatales: 36,06€

Transporte

-Autobuses: 6, 10, 14, 18, 19, 26, 27, 32, 34, 36, 37, 41, 45, 46, 55, 57, 59, 68, 86, 119, Circular

-Metro: Línea 1 (estación de Atocha) y Línea 3 (estación de Lavapiés)

-Tren: estación de Atocha-RENFE

-Aparcamiento: Plaza de Juan Goytisolo y Estación de Atocha Plaza Emperador Carlos V s/n

-Tres aparcamientos de bicicletas: en la entrada de la Plaza Nouvel y a ambos lados de la entrada del Edificio Sabatini

Palacio de Cristal y Palacio de Velázquez

Parque de El Retiro, Madrid.

Entrada gratuita

Abril – septiembre: 10:00 - 22:00 h

1 octubre - 30 octubre: 10:00 - 19:00 h

Noviembre – marzo: 10:00 - 18:00 h

Días de cierre: 1 y 6 enero, 1 de mayo y 25 de diciembre. Los días 24 y 31 de diciembre el Palacio de Cristal cerrará a las 15 h, y el Palacio Velázquez a las 17 h.

Biblioteca y Centro de Documentación

Especializada en el arte de los siglos XX y XXI

Localización: Edificio Nouvel (entrada por Ronda de Atocha)

Para acceder es preciso tener el carné de usuario de Biblioteca

Horario: lunes a viernes de 09:00 a 21:00 h. Excepto festivos

(+34) 91 774 1000

www.museoreinasofia.es/biblioteca-centro-documentacion

Programas educativos

-Servicio de mediación y visitas para público general

Participación gratuita sin inscripción.

Información: mediacion@museoreinasofia.es. Tel. (+34) 91 774 10 00, ext. 2034

-Visitas guiadas y actividades para alumnos de Educación Primaria, Secundaria, Bachillerato y Profesorado.

Participación gratuita previa inscripción.

Consultar disponibilidad en www.museoreinasofia.es/visita/visita-grupos-con-guia

y <http://www.museoreinasofia.es/educacion>

Información: educacion@museoreinasofia.es / visitasescolares@museoreinasofia.es

actividadesescolares@museoreinasofia.es.

Tel. (+34) 91 774 10 00, ext. 2098/2031

-Actividades para niños y adultos acompañantes

Participación gratuita previa inscripción.

Información e inscripciones: actividadesinfantiles@museoreinasofia.es. Tel. (+34) 91 774 10 00, ext. 2096

-Actividades para jóvenes:

Participación gratuita previa inscripción.

Información e inscripciones: jovenes@museoreinasofia.es Tel. (+34) 91 774 10 00, ext. 2096/2032

-Servicios y actividades accesibles para visitantes con discapacidad.

Consultar condiciones participación en <http://www.museoreinasofia.es/educacion/accesibilidad>

Información: accesibilidad@museoreinasofia.es. Tel. (+34) 91 774 10 00, ext. 2033

Librería

Entrada por la Plaza Nouvel

Lunes a sábado de 10:00 a 20:45 h

Domingo de 10:00 a 15:00 h

Martes cerrado

Tel. (+34) 91 787 87 82

informacio@lacentral.com

www.lacentral.com/museoreinasofia

Las Tiendas del Museo

Edificio Sabatini (planta 1) y Edificio Nouvel (planta 1)

Lunes a sábado de 10:00 a 20:45 h

Domingos y Festivos de 10:00 a 18:45 h

Martes cerrado

Tel. (+34) 91 539 21 51

tienda.reinasofia@palaciosymuseos.com

www.tienda.museoreinasofia.es

Restaurante Arzábal.

Edificio Sabatini. (Pza. Juan Goytisolo).

-Horario de invierno:

Del 5 de febrero al 30 de abril de 2017, abierto de 10:00 a 1:30h AM

Martes cerrado al público general

Domingo cerrado a partir de las 19:00 h

-Horario de verano:

Del 1 de mayo al 4 de noviembre de 2017, abierto todos los días de la semana de 9:00 a 2:00h AM

Tel. (+34) 91 528 68 28

www.arzabal.com

Cafetería Restaurante NuBel

Situado en el Edificio Nouvel, c/ Argumosa, 43; 28028 Madrid.

Horario: lunes, miércoles y domingos de 9:00 h a 01:00 h. Jueves de 9:00 a 2:00 h. Viernes y sábados de 9:00 h a 02:30 h. Martes, cerrado. Horario especial Navidades: cerrado los días 24 y 31 de diciembre, 1 y 2 de enero. Los días 25 de diciembre y 6 enero abierto a partir de las 11 h. Días 19 y 26 de diciembre, horario habitual.
Tel. (+34) 91 530 17 61

www.nubel.es

EL MUSEO CUENTA CON ACCESOS PARA PERSONAS CON MOVILIDAD REDUCIDA

